

## MM4115 jehlový oklepávač

Kupující převzetím zboží potvrzuje, že si je vědom povinnosti seznámit se před jeho prvním použitím s návodem k obsluze, a následně se těmito informacemi důsledně řídit.

Nářadí bylo vyrobeno v souladu se směrnicemi EU.

Záruka na nářadí zaniká v případě neodborné opravy, použití neoriginálních dílů a v případě nedodržení bezpečnostních pokynů uvedených v návodu k použití.

Dále dodavatel nenese žádnou zodpovědnost za následná přímá či nepřímá poškození stroje, vyplývající z použití nářadí jinak, než je uvedeno v návodu.

### **PARAMETRY STROJE:**

<b>maximální pracovní tlak</b>	6,3 bar
<b>počet úderů</b>	3.700 /min
<b>min. průměr přívodní hadice</b>	8 mm
<b>přípojovací závit</b>	1/4"
<b>spotřeba vzduchu</b>	285 l/min
<b>hmotnost</b>	2,7 kg

**Pozn.:** Výše uvedené parametry jsou výrobcem deklarované hodnoty. Změny parametrů bez předchozího upozornění vyhrazeny.



### **FUNKCE A POUŽITÍ**

Nástroj určený pro čištění obrobku - odstraňování strusky, odstraňování stříkanců vznikajících při svařování, vyklepávání svárů, čištění kovových povrchů od rzi a okují, odstraňování barev, čištění odlitků, oklepávání cihel a kamenů, čištění lodních plechů, prámů a bójí.

### **OBECNÁ PRAVIDLA POUŽÍVÁNÍ:**

1. Sledujte nářadí po celou dobu používání.
2. Osoby pod vlivem alkoholu nebo drog nesmí provádět opravy a/nebo údržbu nářadí.
3. Nářadí udržujte z dosahu nekvalifikovaných osob a dětí.
4. Udržujte pracovní prostor čistý, uklizený a dostatečně osvětlený denním či umělým osvětlením. Nepořádek je potenciální příčinou nehody.
5. Nebezpečí výbuchu: nikdy nepoužívejte kyslík nebo jiný hořlavý plyn jako přívod vzduchu pro nářadí. Jiskra vzniklá při použití stroje může způsobit požár nebo dokonce výbuch hořlavého plynu.
6. Pro čištění stroje nikdy nepoužívejte benzín nebo jakoukoli jinou hořlavou kapalinu.
7. Nepoužívejte pneumatické nářadí v potenciálně výbušném prostředí, tedy v přítomnosti hořlavých tekutin, čističů, rozpouštědel, pohonných hmot nebo uskladněných plynů.
8. Nevystavujte pneumatické nářadí dešti. Nepoužívejte pneumatické nářadí ve vlhkém či mokřem prostředí.
9. Při zjištění poruchy nebo závady okamžitě odpojte nářadí od přívodu vzduchu a předejte jej do opravy.
10. V žádném případě není dovoleno nářadí modifikovat.
11. Není-li nářadí používáno, skladujte jej na suchém a bezpečném místě, nejlépe zamčené, mimo dosah dětí.
12. Nepřetěžujte nářadí a nepoužívejte je pro účely, ke kterým není určené.
13. Chraňte si sluch vhodnými ochrannými pomůckami v prostředí s hladinou hluku vyšší než 80dB(A). Při použití nářadí v prašném prostředí noste vždy odpovídající ochranné brýle. Totéž se vztahuje na osoby pohybující se v blízkosti pracoviště.
14. Při práci s nářadím nenoste volné oblečení a/nebo bižuterii, aby nedošlo k jejich zachycení pohybujícími se částmi stroje. Pokud pracujete ve venkovním prostředí, doporučuje se nosit gumové rukavice a neklouzavou pracovní obuv. Dlouhé vlasy udržujte z dosahu nářadí.
15. Z bezpečnostních důvodů nepřidržíte obrobek rukou, ale upněte jej do svěrky či svěráku. Při práci držte nářadí oběma rukama.
16. Nářadí odpojte od přívodu vzduchu, není-li používáno, chcete-li provést údržbu nebo vyměnit příslušenství.
17. Nepřenášejte nářadí připojené k přívodu vzduchu, pokud máte prst na spoušti. Při připojení nářadí k rozvodu vzduchu se ujistěte, že je spoušť v pozici "vypnuto".
18. Soustředte se na práci. Vyvarujte se nebezpečným situacím, nepracujte na nerovném povrchu. Nářadí nepoužívejte, pokud se cítíte unavení.
19. Pneumatické nářadí může při použití vibrovat. Vibrace, opakované pohyby nebo nepohodlná pozice mohou být škodlivé pro vaše ruce a paže. Přestaňte používat nářadí, jakmile se objeví jakékoli zdravotní potíže, mravenčení nebo bolest. Informujte svého nadřízeného. Při přetrvávajících potížích vyhledejte lékařskou pomoc.
20. Před použitím stroje, jeho opravou, údržbou či výměně dílů, nebo pokud pracujete v jeho blízkosti, pečlivě prostudujte návod na použití a ujistěte se, že informace v něm jsou Vám srozumitelné. Pokud tak neučiníte, může dojít k vážnému ublížení na zdraví.
21. S nářadím smí pracovat a manipulovat pouze kvalifikovaná obsluha.
22. Nezasahujte do stroje. Provedené úpravy mohou snížit bezpečnost nářadí a tím zvýšit riziko poranění.
23. Bezpečnostní pokyny nevyhazujte, ale předejte je obsluze stroje.
24. Nepoužívejte nářadí, jestliže je poškozené nebo porouchané.

25. Náradí pravidelně kontrolujte, zda hodnoty a značení předepsané dle ISO 11148 jsou na náradí čitelné. V případě potřeby požádejte výrobce o obnovu tohoto značení.

## BEZPEČNOSTNÍ UPOZORNĚNÍ PŘI RIZIKU ODLETUJÍCÍCH DÍLŮ

1. Zkontrolujte obrobek, příslušenství a to včetně nástrojů upínaných do pneumatického náradí, aby nedošlo k jejich odlétnutí a tím k možnému zranění obsluhy.
2. Před výměnou jehel odpojte náradí od přívodu vzduchu. Nikdy nespouštějte oklepávač, pokud nejsou jehly umístěny ve správném pouzdře.
3. Opotřebené, prasklé, zdeformované či jinak poškozené výměnné díly (jehly, pouzdro jehel) vždy vyměňte, aby nedošlo ke zranění.
4. Při práci s jehlovým oklepávačem vždy noste nárazuvzdornou ochranu zraku. Stupeň a formy ochrany zhodnoťte dle aktuálního použití.
5. Při práci prováděné nad úrovní hlavy vždy noste ochranný pracovní oděv a ochrannou helmu.
6. Ujistěte se, že je obrobek bezpečně upnutý.
7. Před spuštěním náradí nasměrujte jehly proti obrobku a pevně je na něj přitlačte.

## BEZPEČNOSTNÍ UPOZORNĚNÍ PŘI NEBEZPEČÍ ZACHYCENÍ

1. Nošením volného oblečení, šperků, šál/šátků, rukavic nebo nestažených vlasů při práci s náradím riskujete zranění, skalpování nebo dokonce udušení.

## BEZPEČNOSTNÍ UPOZORNĚNÍ PRO PRÁCI V PROVOZU

1. Zamezte kontaktu rukou nebo jiných částí těla s rotujícími částmi, předejdete tak zranění.
2. Během používání náradí může být operátor vystaven nebezpečí zranění (pořezání, odření, popálení). Doporučuje se tedy nosit vhodné pracovní rukavice.
3. Osoby pracující se strojem a osoby zajišťující údržbu stroje by měly být dostatečně fyzicky zdatné.
4. Držte nástroj správně, abyste byli schopni náležitě reagovat na jeho běžný či náhodný pohyb.
5. Při práci s náradím zaujměte bezpečný a vyvážený postoj.
6. V případě přerušení dodávky stlačeného vzduchu uvolněte tlačítko spouště.
7. Používejte pouze mazivo doporučené výrobcem.
8. Při práci s náradím by si obsluha měla chránit zrak odpovídajícím ochranným prostředkem. Použití pracovních rukavic nebo ochranného pracovního oděvu se pouze doporučuje.
9. V případě práce nad úrovní vaší hlavy noste ochrannou helmu.
10. V případě přerušení práce na dobu delší než 5s odložte náradí na bezpečné místo do stabilní pozice.
11. Zamezte přímému kontaktu s jehlami oklepávače a to během a po ukončení práce.
12. Obsluha je povinná zajistit, aby se v blízkosti pracoviště nepohybovaly neoprávněné osoby.
13. Používejte vhodné ochranné prostředky jako např. rukavice, zástěra, helma.

## BEZPEČNOSTNÍ UPOZORNĚNÍ PRO NEBEZPEČÍ PLYNOUCÍ Z OPAKUJÍCÍHO SE POHYBU

1. Při práci jehlovým oklepávačem může obsluha pociťovat nepříjemné pocity v rukou, pažích, ramenech, krku nebo dalších částech těla.
2. Při práci s náradím zaujměte bezpečný a pohodlný postoj. V případě déle trvající práce změňte polohu, předejdete tak nepohodlí a únavě.
3. Přetrvávají-li příznaky nepohodlí nebo dostaví-li se bolesti, bušení srdce, brnění, necitlivost, pocity pálení nebo ztuhlosti, informujte svého nadřízeného. V případě přetrvávajících zdravotních problémů vyhledejte lékaře.

## BEZPEČNOSTNÍ UPOZORNĚNÍ PRO NEBEZPEČÍ PLYNOUCÍ Z POUŽITÍ PŘÍSLUŠENSTVÍ

1. Před nasazením nebo výměnou nástroje odpojte náradí od přívodu vzduchu.
2. Používejte pouze doporučené příslušenství a spotřební materiál.
3. Ujistěte se, že je spotřební materiál kompatibilní s náradím a že jej lze bezpečně upnout.
4. Před použitím zkontrolujte jehly/pouzdra jehel. Nepoužívejte jehly/pouzdra jehel, které jeví známky poškození (naštípnutí, praskliny apod.).
5. Před spuštěním náradí zkontrolujte, zda jsou jehly správně nasazené a dostatečně upnuté. Stiskněte spoušť a nechte běžet náradí naprázdno po dobu 1min. Stroj okamžitě zastavte, jestliže se objeví výrazné vibrace nebo jiné vady, a stanovte příčinu těchto poruch.
6. Vyvarujte se přímému kontaktu upínaného nástroje během práce nebo po ukončení činnosti. Nástroj může být horký nebo ostrý.

## BEZPEČNOSTNÍ UPOZORNĚNÍ PRO PRACOVNÍ MÍSTO

1. Uklouznutí, klopýtnutí a pád jsou nejčastějšími příčinami zranění na pracovišti. Berte na zřetel nebezpečí uklouznutí plynoucím z použití náradí, stejně jako nebezpečí zakopnutí o hadice rozvádějící vzduch nebo hydrauliku.
2. V neznámém prostředí zacházejte s náradím obezřetně. Mohou se tam vyskytovat skrytá nebezpečí jako např. rozvody elektřiny a inženýrských sítí.
3. Náradí není určeno pro práci ve výbušném prostředí a není izolované vůči kontaktu s elektřinou.
4. Při práci s náradím se ujistěte, že v dosahu náradí nejsou umístěny elektrické kabely, rozvody plynu apod., které byste svou činností mohli poškodit.

## BEZPEČNOSTNÍ UPOZORNĚNÍ PŘI VZNIKU PRACHU A DÝMU

1. Prach a dým vznikající při použití náradí může způsobit zdravotní problémy (např. rakovinu, poškození plodu, astma

- a/nebo dermatitidu); proto noste odpovídající ochranné pracovní prostředky a provádějte pravidelnou kontrolu jako prevenci zdravotních rizik.
2. Prováděná kontrola hodnocení rizika by měla zahrnovat nejen prach vznikající při výrobě, ale i rozvíření prachu a sedimentů na pracovišti už existujících.
  3. Pro minimalizaci vzniku emisí prachu a dýmu pracujte s nářadím dle instrukcí v manuálu. Totéž platí i pro pravidelnou údržbu.
  4. Nasměřujte výfuk pneu. nářadí tak, aby se co nejvíce zamezilo víření stávajícího prachu na pracovišti.
  5. Pokud dochází ke vzniku prachu a dýmu na pracovišti, je prioritou kontrola emisí a provedení opatření vedoucích k minimalizaci vzniku těchto emisí.
  6. Všechny další integrované prvky nebo příslušenství pro sběr, extrakci nebo potlačení polétavého prachu nebo dýmu by měly být správně používány a udržovány v souladu s pokyny výrobce.
  7. Vybírejte, udržujte a vyměňujte spotřební materiál / vkládané příslušenství, jak je doporučeno v návodu. Zamezte tím zbytečnému nárůstu tvorby prachu a dýmu.
  8. Na ochranu dýchacích cest použijte respirátory v souladu s územně platnými předpisy bezpečnosti práce a v souladu s pokyny zaměstnavatele.
  9. Při opracování určitých druhů materiálů dochází k tvorbě potencionálně výbušného prachu a kouře.

## BEZPEČNOSTNÍ UPOZORNĚNÍ PŘI VZNIKU HLUKU

1. Vystavení se vysoké hladině hluku může způsobit trvalou ztrátu sluchu nebo jiné zdravotní problémy, jako např. tinitus (tj. zvonění, bzučení, pískání nebo hučení v uších). Učiňte proto opatření nezbytná k ochraně sluchu a provádějte pravidelné kontroly hladiny hluku.
2. Odpovídající regulace hladiny hluku (např. použitím zvukových izolací, upnutí obrobku, aby „nezvonil“, apod.) snižuje riziko poškození sluchu.
3. Na ochranu sluchu používejte odpovídající chrániče v souladu s územně platnými předpisy bezpečnosti práce a v souladu s pokyny zaměstnavatele.
4. Používejte a udržujte pneu. nářadí dle manuálu, zamezte tak nežádoucímu nárůstu hladiny hluku.
5. Má-li pneu. nářadí zabudovaný tlumič, vždy se ujistěte, že je tento na svém místě a řádně fungující, kdykoli s nářadím pracujete.
6. Vybírejte, udržujte a vyměňujte spotřební materiál / vkládané příslušenství, jak je doporučeno v návodu. Zamezte tím zbytečnému nárůstu hladiny hluku.

## BEZPEČNOSTNÍ UPOZORNĚNÍ PRO VIBRACE

1. Upozorňujeme, že expoziční doba pro práci s nářadím je závislá na typu upnutého příslušenství / spotřebního materiálu, a stanovuje se dle hodnot vibrací a hluchnosti pro každou pracovní operaci zvlášť.
2. Kupující je povinen používat nářadí dle individuálně stanovených hodnot vibrací a hluchnosti pro danou operaci (viz předchozí věta) a dále v souladu s místně platnými hygienickými a bezpečnostními normami.
3. Prodávající není odpovědný za škody vzniklé provozem prodávávaného nářadí v rozporu s výše uvedeným.
4. Vibrace nářadí mohou způsobit poškození nervů nebo omezení/přerušování krevního oběhu v rukou a pažích.
5. Při práci v chladu noste teplé pracovní oblečení a udržujte svoje ruce v teple a suchu.
6. Pokud pocítíte necitlivost, bolest nebo pokud zpozorujete zblednutí kůže vašich prstů či rukou, okamžitě přestaňte s nářadím pracovat a informujte svého nadřízeného. Při přetrvávajících potížích vyhledejte lékaře.
7. Používejte a udržujte pneu. nářadí dle manuálu, zamezte tak nežádoucímu nárůstu vibrací.
8. Vybírejte, udržujte a vyměňujte spotřební materiál / vkládané příslušenství, jak je doporučeno v návodu. Zamezte tím zbytečnému nárůstu vibrací.
9. Je-li to možné, upněte nářadí do stojanu, nebo jej zavěste na balancer.
10. Nářadí držte bezpečně a dostatečně pevně, příliš je však nesvírejte. Čím pevněji budete rukojeť svírat, tím vyšší je riziko ohrožení vibracemi.

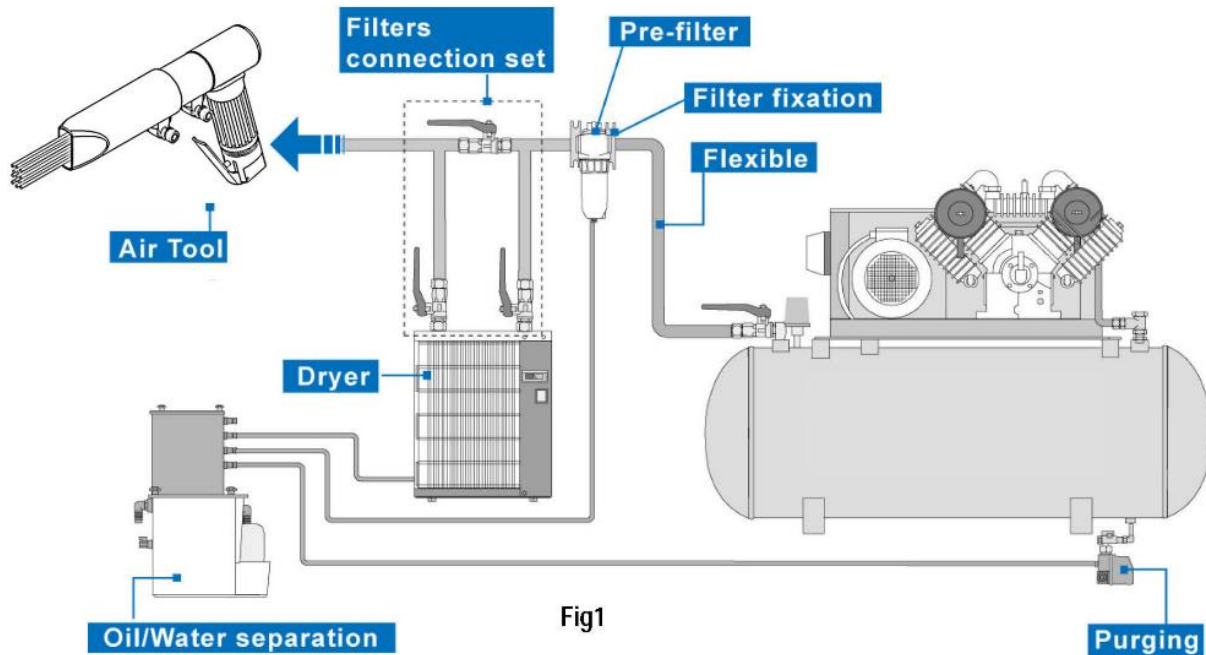
## DALŠÍ BEZPEČNOSTNÍ UPOZORNĚNÍ PRO PRÁCI S PNEUMATICKÝM NÁŘADÍM

1. Stlačený vzduch může způsobit poranění.
2. Před výměnou příslušenství, prováděním oprav nebo po ukončení práce vždy odpojte nářadí od přívodu stlačeného vzduchu.
3. Nikdy nasměřujte hadici se stlačeným vzduchem proti sobě nebo proti komukoli jinému.
4. Poskakující hadice může způsobit vážná poranění. Kontrolujte vždy hadice a vzduchové armatury, zda nejsou poškozené nebo uvolněné.
5. Užíváte-li univerzální spirálové (zubové) spojky, nainstalujte bezpečnostní čep a použijte pojistku proti možnému selhání spojení hadice k nářadí / hadice k hadici.
6. Nepřekračujte max. povolený pracovní tlak uvedený na nářadí.
7. Nikdy nepřenášejte nářadí držení za připojovací hadici.
8. Dodavatel není zodpovědný za škody vzniklé provozem prodávávaného nářadí.

## ZVLÁŠTNÍ BEZPEČNOSTNÍ UPOZORNĚNÍ

*Obsluha nářadí musí být upozorněna na všechna specifická a neobvyklá rizika, která se mohou vyskytnout při použití pneumatického nářadí. Toto varování musí uvádět povahu rizik, nebezpečí poranění a současně musí uvádět nápravná opatření k zamezení vzniku uvedených rizik.*

## VŠEOBECNÁ PŘÍPRAVA A UVEDENÍ DO CHODU



1. Před prvním použitím kápněte 4-5 kapek přimazávacího oleje RA8657N do přívodu vzduchu. Nářadí v chodu musí být přimazáváno a to každé 3-4 hodiny. Pro patřičné utěsnění přívodu vzduchu omotejte připojovací závit teflonovou páskou a našroubujte připojovací hadici.
2. Přiváděný stlačený vzduch musí být čistý, zbavený nečistot a vody, přimazávaný. Použijte údržbovou jednotku, skládající se z odlučovače vody, filtru, regulátoru tlaku a přimazávače.
3. Obrázek jedna (Fig. 1) znázorňuje správné provedení rozvodu vzduchu a připojení pneumatického nářadí. Takto zajistíte dlouhou životnost vašeho nářadí.
4. Použité hadice, rychlospojky a vsuvky musí mít dostatečný průtok vzduchu - výrobce doporučuje hadice o průměru 8mm.
5. Pro zajištění správného chodu nářadí se ujistěte, že pracovní tlak na vstupu do nářadí nepřesahuje 6,3 barů (není-li stanoveno jinak). Vyšší pracovní tlak může způsobit poškození nebo nadměrné opotřebení. Naopak pracovní tlak pod 5,3 barů může vést ke ztrátě výkonu.



### **NEBEZPEČÍ PORANĚNÍ**

1. Stlačený vzduch může způsobit poranění. Vzduchovou hadicí nikdy nemiřte proti sobě nebo jiným osobám
2. Vždy odpojte nářadí od přívodu stlačeného vzduchu, pokud:
  - chcete vyměnit příslušenství,
  - nářadí čistíte, provádíte údržbu nebo opravu
  - nebudete nářadí po delší dobu používat
3. Před započetím práce zkontrolujte hadici přívodu vzduchu. Je-li poškozená, zlomená, roztrhaná, překroucená či jinak deformovaná, nepřipojujte ji k nářadí.
4. Rovněž před započetím práce vždy zkontrolujte připojovací elementy (rychlospojky, vsuvky). Pokud jeví známky poškození, popraskání nebo nadměrné koroze nepoužívejte je a nahradte je novými komponenty.
5. Používejte pouze způsobilé konektory. V případě jejich opotřebení je okamžitě vyměňte.
6. Používejte pouze vzduchové potrubí a hadice, které jsou vhodné pro použití při maximálním tlaku.

### **NÁVOD NA ÚDRŽBU**

1. Vysušte filtr a přívod vzduchu na nářadí (viz. Fig.1).
2. Promažte připojovací rychlospojky, aby se zamezilo jejich zablokování.
3. Pneumatické nářadí je nutné přimazávat po celou dobu jeho životnosti. Pneumatický motor a ložiska používají stlačený vzduch pro spuštění nářadí. Vlhkost obsažená ve stlačeném vzduchu může způsobit korozi motoru, proto musíte pneumatický motor denně přimazávat.
4. Neskladujte nářadí v prostorách s vysokou vzdušnou vlhkostí, zamezíte tak zreznutí nářadí v důsledku zbytkové vlhkosti.
5. Před uskladněním promažte nářadí a nechte je běžet naprázdno po několik sekund.
6. Pravidelně kontrolujte vřeteno, závity a upínací zařízení, zda nejeví známky opotřebení.
7. Je-li nářadí natolik poškozené, že je již nelze použít, nevyhazujte ho, ale předejte jej na recyklaci (týká se i příslušenství a obalů). V případě nejasností požádejte o radu místně příslušný odbor životního prostředí.

# PNEUMATICKÉ NÁŘADÍ - MANUÁL



## **DOPORUČENÍ:**

Je velmi důležité používat program preventivní údržby (tj. pravidelné kontroly v autorizovaném servisu, výměna opotřebitelných dílů), prodloužíte tak životnost nářadí a současně předejdete fatálním selháním před prováděním oprav.

Bez programu pravidelné preventivní údržby nářadí se začnou objevovat negativní dopady jako:

- zvýšení vibrací
- snížení efektivity a výkonu nářadí
- snížení celkové životnosti stroje
- negativní dopad na kvalitu opracovaného výrobku

Pro více informací o preventivním servisu kontaktujte svého prodejce.

## **ŘEŠENÍ PROBLÉMŮ:**

### **UPOZORNĚNÍ:**

Nepokračujte v práci s nářadím, jestliže se objeví nějaký problém. Pro vlastní bezpečnost předejte nářadí do opravy a to pouze kvalifikované osobě nebo autorizovanému servisnímu středisku.

## **ZÁRUKA:**

Záruční podmínky jsou uvedeny na samostatném záručním listu.

***Vyžádejte si katalog produktů značky  
NAVAHO.***



**VÁŠ PRODEJCE**

# PNEUMATICKÉ NÁŘADÍ - MANUÁL



## VÝMĚNA JEHEL

1. Před výměnou příslušenství vždy odpojte nářadí od přívodu stlačeného vzduchu.
2. Pomocí přiloženého imbus klíče povolte oba šrouby ve spodní části jehlového oklepávače a vyšroubujte ochranný kryt jehel.
3. Sejměte kryt a pružinu z jehel, vyjměte jehly a nahradte je novými. Základní sada jehel, která je součástí dodávky stroje, obsahuje 19 jehel. V případě použití sady 29 jehel je nutné vyměnit i držák jehel (viz. rozpad dílů na straně 7).
4. Před nasazením pružiny a ochranného krytu jehly namažte po celé délce.
5. Nasadte pružinu a ochranný kryt a zašroubujte jej. Imbus klíčem dotáhněte šrouby.
6. Před spuštěním stroje se ujistěte, že byly jehly zasazeny korektně a do správného držáku.



Jehly nasměrujte proti obrobku tak, aby se ho dotýkaly.



1. Pootočením proti směru hodinových ručiček povolte ochranný kryt.
2. Vyjměte všechny původní jehly a vyměňte je za nové.



**VÝMĚNA JEHEL:**  
Odšroubujte oba šrouby ve spodní části oklepávače (ručně nebo pneumatickým šroubovákem).



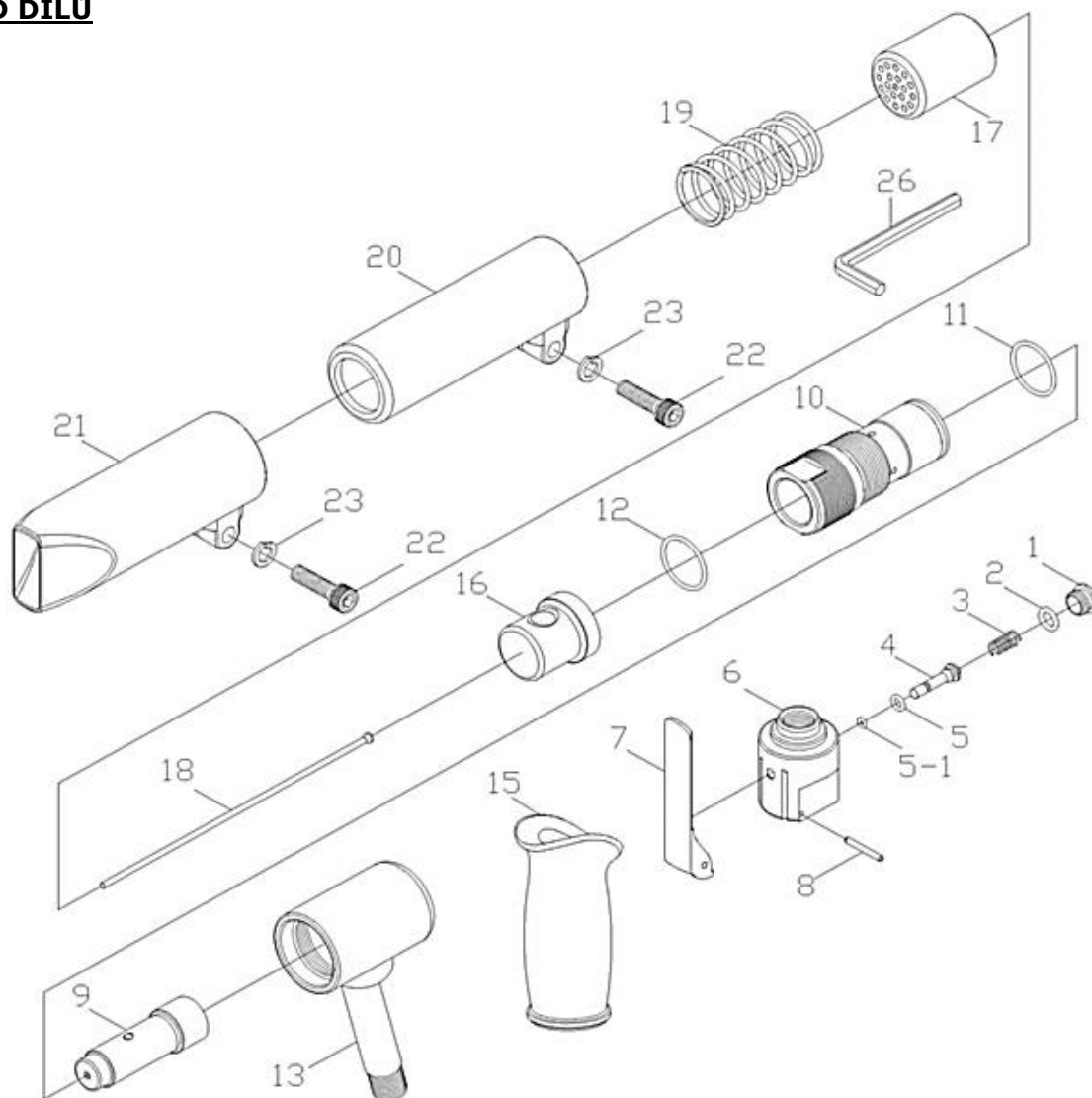
Pro spuštění nářadí stiskněte páku spouště.



Připojte nářadí k rozvodu stlačeného vzduchu.

# PNEUMATICKÉ NÁŘADÍ - MANUÁL

## ROZPAD DÍLŮ



Poz.	obj. číslo	popis	ks
1	4115MM-01	Valve Cap	1
2	4115MM-02	O-Ring (d7.8xW2.4)	1
3	4115MM-03	Valve Spring	1
4	4115MM-04	Valve Stem	1
5	4115MM-05	O-Ring (d4.8xW1.9)	1
5-1	4115MM-05-1	O-Ring (d2xW1.5)	1
6	4115MM-06	Valve Body	1
7	4115MM-07	Throttle Lever	1
8	4115MM-08	Roll Pin (Φ3x24L)	1
9	4115MM-09	Piston	1
10	4115MM-10	Cylinder	1
11	4115MM-11	O-Ring (d25.5xW2.0)	1
12	4115MM-12	O-Ring (d25.5xW2.0)	1

Poz.	obj. číslo	popis	ks
13	4115MM-13	Handle Housing	1
15	4115MM-15	Rubber Handle Grip	1
16	4115MM-16	Anvil	1
17	4115MM-17	Needle Holder (3mm)	1
	4115MM-17A	Needle Holder (2mm) -Opt.	1
18	MM4115-3-19	Needle Set (3mm)	19
	MM4115-2-29	Needle Set (2mm) -Opt.	29
19	4115MM-19	Spring - Compression	1
20	4115MM-20	Intermediate Tube	1
21	4115MM-21	Front Tube	1
22	4115MM-22	Cap Head Screw (5/16"x1-1/8")	2
23	4115MM-23	Washer (5/16")	2
26	4115MM-26	Hex. Wrench (6mm)	1